



KDE 4 - Reinventando el entorno gráfico

Guillermo Valdés Lozano

25 de abril de 2009



Copyright (c) 2009 Guillermo Valdés Lozano.
e-mail: [guillermo\(en\)movimientolibre.com](mailto:guillermo(en)movimientolibre.com)
<http://www.movimientolibre.com/>

Se otorga permiso para copiar, distribuir y/o modificar este documento bajo los términos de la Licencia de Documentación Libre de GNU, Versión 1.2 o cualquier otra versión posterior publicada por la Free Software Foundation; sin Secciones Invariantes ni Textos de Cubierta Delantera ni Textos de Cubierta Trasera.

Una copia de la licencia está en <http://www.movimientolibre.com/licencias/gfdl.html>



¿Qué es KDE?



- Software Libre.
- **K Desktop Environment** (Entorno de Escritorio K).
- Es un entorno de Escritorio contemporáneo para estaciones de trabajo Unix.
- Es similar a los escritorios de MacOSX o Windows.
- Se basa en el principio de la **personalización**.





Aplicaciones



KDE



X Server



Linux



Aplicaciones



KDE



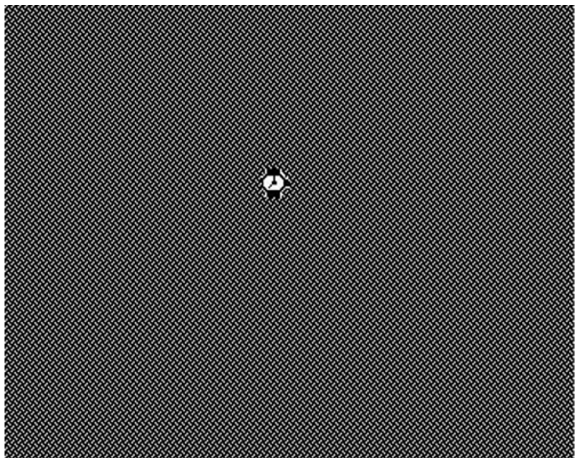
X Server



Linux

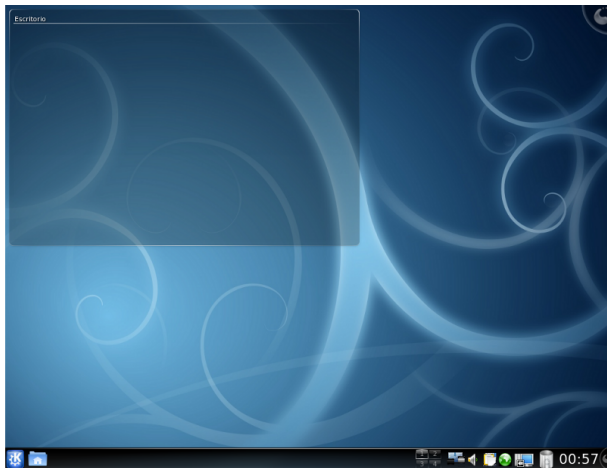
```
guivaloz@inspiron ~$ cd /usr
guivaloz@inspiron /usr$ ls -l
total 233
drwxr-xr-x 3 root root 69632 abr 17 12:04 bin
drwxr-xr-x 3 games root 4096 abr 7 09:53 games
drwxr-xr-x 4 root root 4096 jun 19 2008 1486-pc-linux-gnu
drwxr-xr-x 6 root root 4096 jun 19 2008 1686-pc-linux-gnu
drwxr-xr-x 209 root root 20480 abr 14 18:59 include
drwxr-xr-x 3 root root 4096 mar 31 19:03 kde
drwxr-xr-x 91 root root 86816 abr 14 18:59 lib
drwxr-xr-x 6 root root 4096 abr 3 10:03 libexec
drwxr-xr-x 8 root root 4096 jun 11 2008 local
drwxr-xr-x 165 root root 4864 abr 13 13:30 portage
drwxr-xr-x 3 root root 4096 mar 31 18:18 qt
drwxr-xr-x 2 root root 12288 abr 13 15:10 sbin
drwxr-xr-x 167 root root 4096 abr 14 19:13 share
drwxr-xr-x 3 root root 4096 mar 26 09:12 src
lrwxrwxrwx 1 root root 8 mar 28 14:04 tmp -> /var/tmp
lrwxrwxrwx 1 root root 6 mar 28 14:04 X11R6 -> ../usr
guivaloz@inspiron /usr$ uname -r
2.6.27-gentoo-r8
guivaloz@inspiron /usr$ uname
Linux
guivaloz@inspiron /usr$
```





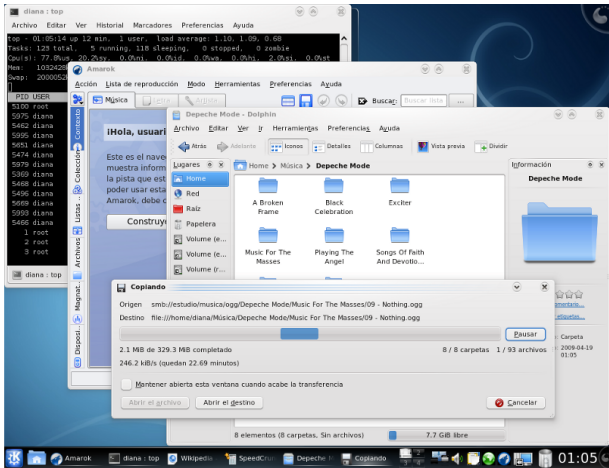


KDE





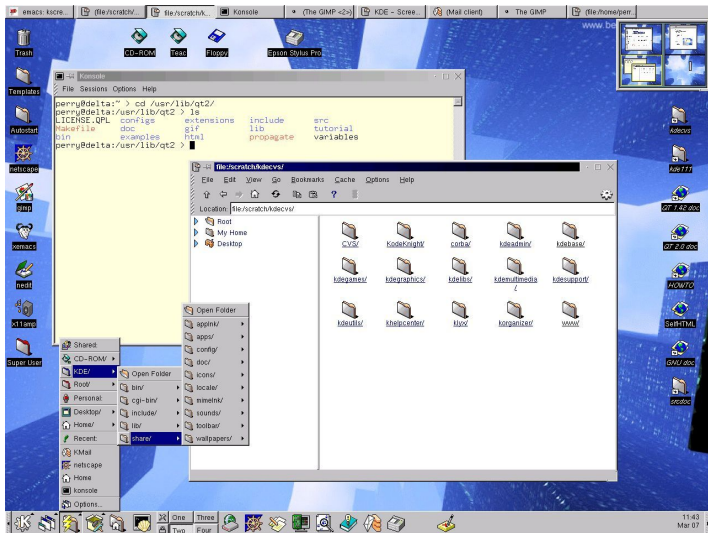
Aplicaciones





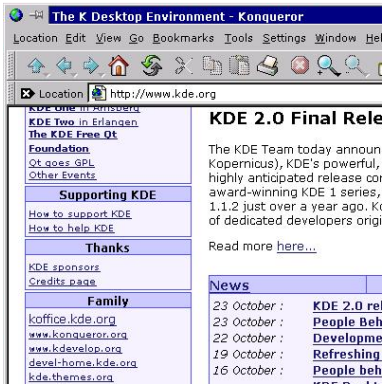
- Fue iniciado en **1996** por el programador alemán **Matthias Ettrich**.
- En **1997** se publica KDE 1.0.
 - Panel.
 - Escritorio.
 - Administrador de archivos.
 - Utilidades.
- Fue criticado porque la biblioteca **QT** sobre la que es desarrollado a pesar de seguir un desarrollo basado en el código abierto, **no era libre**.





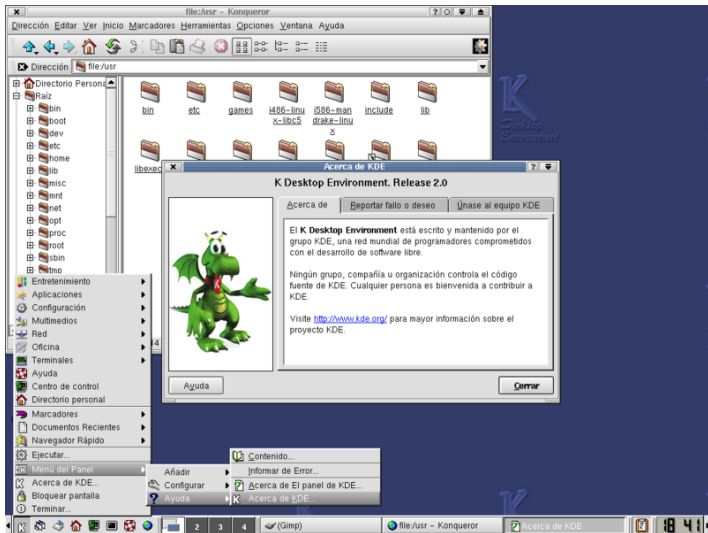


- Lanzado en el año 2000.
- Fue reescrito casi por completo.
- Novedades:
 - **Konqueror** como administrador de archivos y navegador web.
 - **KWin** es el gestor de ventanas.
- El 4 de septiembre de 2000, **QT** se comenzó a distribuir bajo la licencia GPL 2.1. Es **software libre**.





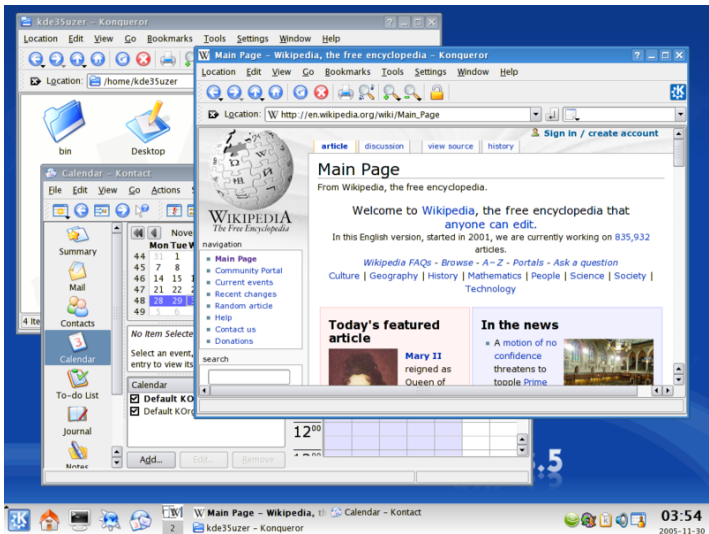
KDE 2.0





- Publicado en el año 2002.
- Importante mejora referente al tema visual.
- Un destacado contribuyente es **Everaldo Coelho**, reconocido diseñador gráfico brasileño. GNOME y KDE utilizan algunas de sus creaciones artísticas.
- Novedades:
 - **KIO**: protocolos HTTP, FTP, SMB, SSH, etc.
 - **KParts**: framework.
 - **KHTML**: motor de renderizado HTML. Adaptado en 2003 por **Apple** para su navegador **Safari**.







- En constante desarrollo:
 - Ver. **4.0.0** el 11 de enero de 2008.
 - Ver. **4.2.0** el 27 de enero de 2009.
 - Ver. **4.2.2** el 2 de abril de 2009.
- Novedades:
 - **QT4**
 - **Phonon**: framework multimedia.
 - **Solid**: framework de integración de hardware.
 - **Plasma**: gestor de escritorio.
 - **Okular**: visor de documentos.
 - **Dolphin**: gestor de archivos.
 - **Oxygen**: nueva imagen.
- En junio de 2008 las **librerías QT** son adquiridas por **Nokia**.



SOLID



NEPOMUK
THE SOCIAL SEMANTIC DESKTOP





KDE 4.2



The screenshot displays the KDE 4.2 desktop environment. The background is a blue gradient with a yellow sticky note that reads "KDE 4.2.0".

Open windows include:

- cdrom0 - Dolphin:** A file manager window showing the contents of the "Ubuntu 8.10 I386" directory. The left sidebar shows a "Places" list with items like "Escritorio", "Descargas", "Imágenes", "Música", "Documentos", "Home", "Red LAN", "Directorio Raíz", "Papelera", "Ubuntu 8.10 I386", and "Windows". The main pane shows folders like "casper", "dist", "instal", "islinux", "pics", "pool", "preseed", "ubuntu", and "ubuntu.inf", along with files "m5sum.txt", "README.diskdefine", and "umenu.exe".
- Terminal:** A terminal window running the command `gaston@aptitude`. The output shows the configuration of several packages: `libgpg-error (0.0-0 (0.0-20-1))`, `libgpg-error (0.8.7-1ubuntu1)`, `libgpg-error (0.8.7-1ubuntu1)`, `libcroc3 (0.6.1-2)`, `libgpg-error (1.14.11-1ubuntu1)`, `libgpg-error (1.14.11-1ubuntu1)`, `librsync2 (2.22.3-1)`, and `gimp (2.6.3-1ubuntu1)`. It also shows the processing of dependencies and the initialization of the package state.
- Web Browser:** A Konqueror window displaying the Wikipedia logo, which is a globe made of puzzle pieces with various characters and symbols on them. The address bar shows `http://www.pixelache.es/2005/files/Wikipedia-logo_BWb.jpg - Konqueror`.

The system tray at the bottom shows the date and time as "11:14 31 Jan 2009".



Más de 180 aplicaciones para KDE



Escritorio

KWin, Plasma, Dolphin,
Konqueror, KWrite, Konsole, ...



Internet y redes

Konqueror, Kopete, KGet,
Konversation, KTorrent, KMail, ...



Gráficos

Gwenie, Okular, Digikam,
Krita, Karbon14, KSnapshot, ...



Multimedia

Amarok, Juk, KsCD, KMPlayer,
Dragon Player, K3b, KMid, ...



Oficina

KWord, KSpread, KPresenter,
Kexi, Kivio, KPlato, KChart, ...



Educación

Kanagram, KAlgebra, Kig,
KWordquiz, Kalzium, KStars, ...



Juegos

Kolf, KBounce, KLines, Bovo,
K Mines, KSudoku, KAtomic, ...



Desarrollo

Kate, KDevelop, Kompare,
Kommander, Quanta+, ...



Accesabilidad

KMag, KMouseTool,
KMouth, KTTS, ...



La comunidad de KDE



- Más de 1,900 desarrolladores contribuyen al KDE.
- Cerca de 300 personas contribuyen con las traducciones a más de 80 idiomas.
- Hay más de 20 sitios oficiales en más de 14 países.
- Y más de 130 espejos de descarga oficiales en 40 países.





¿Cansado del software que ordena...



**Tired of software telling you what
you can and can't do?**



KDE is ours.



Distintas personas, distintas ideas...



KDE is ours.



Different people. Different ideas. Same vision.



Ayúdanos con la próxima gran idea



KDE is ours.



Help us with the next Big Idea.



Sé libre para descubrir



Be free to discover.



Be Free. KDE.





Sé libre para ver...



***Be free* to see**
things for the first time.



Be Free. KDE.



Sé libre para desear algo...



Be free to make a wish,
and then help make it come true.



Be Free. KDE.





Arturo Hoffstadt <http://www.arturo.hoffstadt.cl/wp/>

Be free. KDE. <http://picasaweb.google.com/wadejolson>

Everaldo Coelho <http://www.veraldo.com/>

KDE <http://www.kde.org/>

KDE Hispano <http://www.kdehispano.es/>

KDE Userbase <http://userbase.kde.org/>

Thomas' blog <http://ungethym.blogspot.com/>

Wikipedia - KDE <http://es.wikipedia.org/wiki/KDE>